



しお NEWS

平成 22 年 6 月 1 日 発行

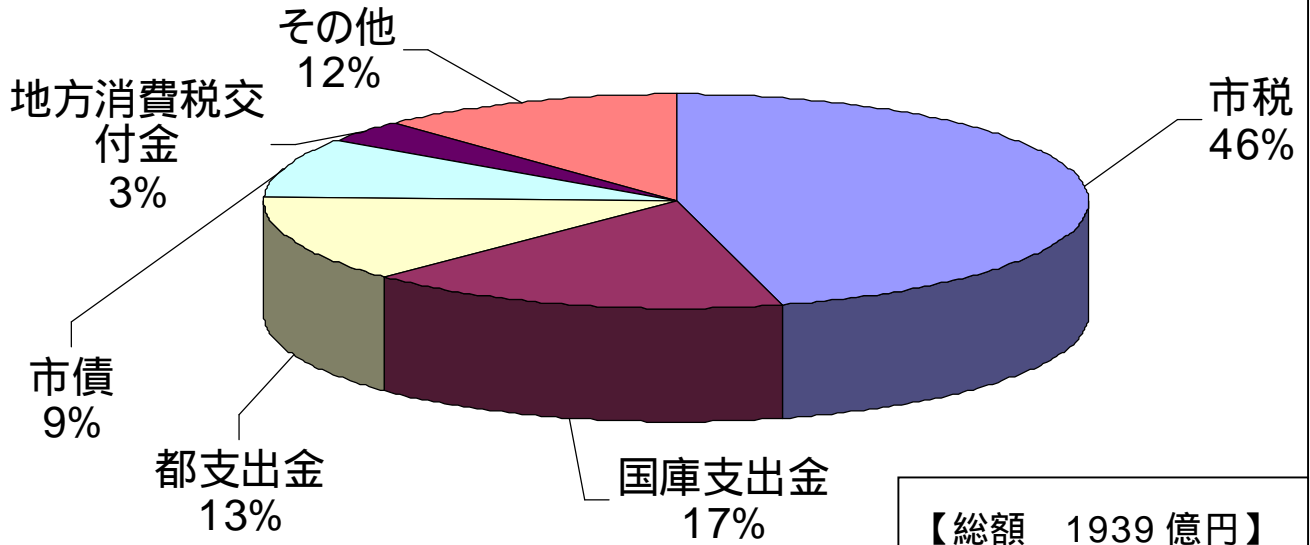
発行責任者：鈴木玲央

VOL.12

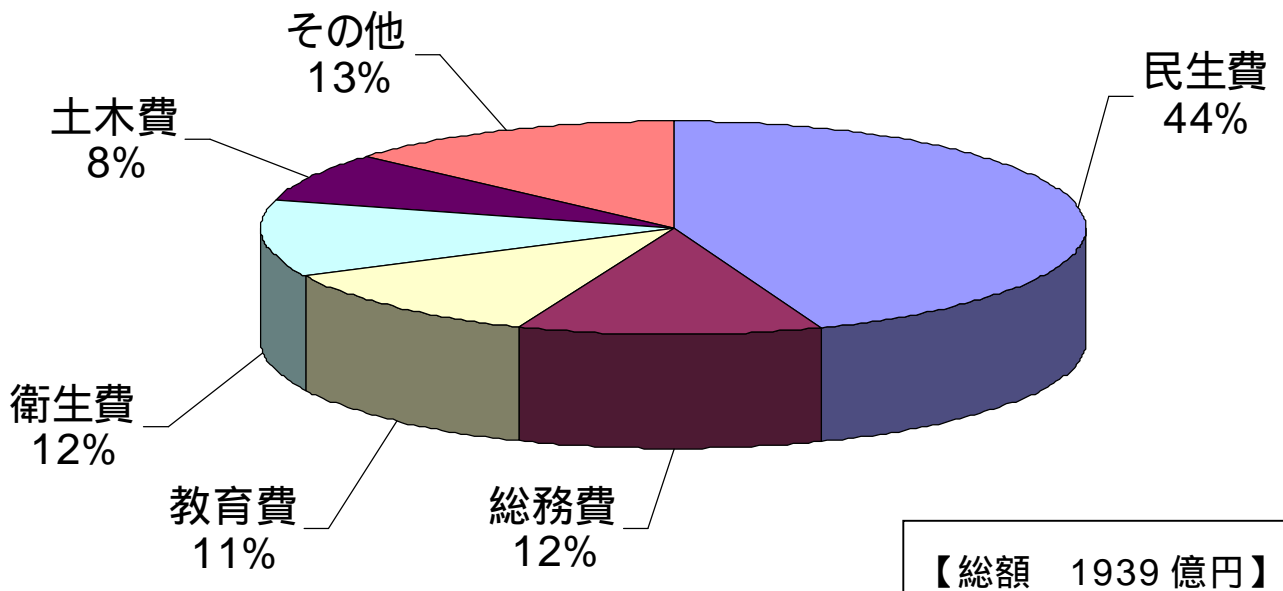
討議資料

平成二十二年度「八王子市元気計画実現予算」の概要 【一般会計】

【歳入】



【歳出】



項目	前年度予算額比較	増減率
民生費	166 億円 増加	24.1% 増
総務費	40 億円 減少	14.7% 減
教育費	7 億円 減少	3.0% 減
衛生費	18 億円 増加	8.8% 増
土木費	32 億円 減少	17.5% 減

第1回市議会定例会議 予算等審査特別委員会 総括質疑 概要

生活保護費について

【生活保護制度とは?】

- 生活保護制度は、戦後の日本において、戦災者、引揚者、失業者などの救済を目的として昭和21年9月に制定され、同年10月より施行された
- 日本の政府・自治体が生活に困窮する国民に対して、生活保護費を支給し、最低限度の生活を保障する制度
- 最後のセーフティネットとも言われる



【ハ王子の現状は?】

○被保護世帯及び被保護人員

平成20年12月時点	被保護世帯	6,182世帯	被保護人員	9,099人
平成21年12月時点	被保護世帯	7,200世帯	被保護人員	10,614人

○一般会計予算における生活保護費

平成21年度予算	186億円	(生活:62億 住宅:30億 医療:86億 など)
平成22年度予算	192億円	(生活:65億 住宅:31億 医療:87億 など)

○生活保護の廃止状況

平成20年度:745件(廃止理由 1位:死亡 2位:失踪 3位:経済的自立)

○生活保護世帯における家賃滞納状況(平成21年10月時点) (住宅扶助費:53,700円)

滞納世帯数:360世帯(全体の5%)
滞納金額:1,900万円/月額 1億1,400万円/半年

○生活保護費の不正受給

平成20年度:99件、7,144万円



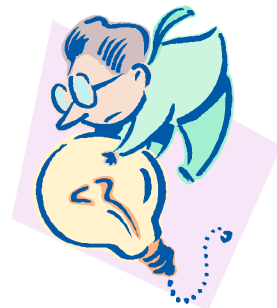
【生活保護の問題点】

- 生活保護の目的の一つに経済的自立に向けての支援があるが、平成20年度実績での自立件数は、745件中82件(11%)となっており、年間で全体の1%しか自立出来ていない。
- 被保護世帯、被保護人員共に、減少することはなく、むしろ最近では増加の速度が増している。これにより、教育費などの他の財政を圧迫している。
- 家賃滞納者の調査は半年ごとに行われているが、滞納金額は月額1900万円、半年で1億1400万円が住宅扶助として支給されているにも関わらず、家賃として納入されていない。
- 不正受給で発覚している多くは、経済的自立を果たし、納税義務が生じたことにより発覚しているが、それ以外において調査するのは困難な状況になっている。



【質問で要望・提言】

- 代理納付制度の積極的実施
 - ・代理納付の促進により、家賃滞納の解消がされると共に、納入責任の保障から貸し渋りの解消が目指せる。
- 生活保護受給者への意識改革を促進
 - ・生活保護世帯への就労支援を充実させ、生活保護制度の目的の一つである経済的自立を促進させ、日本人の三大義務である「教育、勤労、納税」を果たすことに対しての意識向上を目指す。
- 生活保護制度に対する市の姿勢を改善
 - ・生活保護世帯への詳細な対応が出来るように人員を増加。
 - ・不正受給者、家賃滞納者への的確な対応。
- 制度矛盾に対しての疑念を払拭
 - ・高齢者や障害者支援など、本当に必要な人が受けられ、それを社会が率先して支援したいと考えるような制度設計を目指します。



努力した者が報われる社会・制度づくりを目指します！

お子さんが急病時に対しての支援を強化

小児救急に行くその前に【保存版】を作成

一般質問により実現!!

昨年 9 月に、夜間など家庭でお子さんが急な発熱や腹痛などの際に、症状により状態を判断する小児救急に行くその前に【携帯版】(左図)を作成し、配布しました。

本年 6 月に、さらにその内容を充実させ、応急処置なども含めた【保存版】(下図)を、幼稚園や学校などを通じて配布を行います。

○小児救急に行くその前に【携帯版】

救急医療の電話案内

夜間の急な発熱などの応急診療
夜間救急診療所 <小児科・内科>
 年中無休 午後 8 時～11 時
 保健センター 1 階 ☎ 625-9910
 平島町 18-3

小児休日・夜間救急医療 <小児科>
 (午後 8 時～11 時は上記夜間救急診療所をご利用ください)
 ● 偶数日の休日・偶数日の夜～翌朝 事前に電話を
 八王子医療センター (郵町1163) ☎ 665-5611
 ● 奇数日の休日・奇数日の夜～翌朝 事前に電話を
 東海大学八王子病院 (石川町1838) ☎ 639-1111

救急病院内の案内 (24時間)
 東京消防庁救急相談センター タイヤル回線から
 フォンサービス 救急隊員から ☎ #7119 / ☎ 042-521-2323
 八王子消防署 ☎ 625-0119
 東京都保健医療情報センター ☎ 03-5272-0303

隣接する市の救急診療
 町田市医師会準夜急患こどもクリニック
 毎日 午後 7 時～10 時 (受付は午後 9 時 30 分まで)
 町田市原田町 4-2-1 ☎ 042-710-0927
 日野市平日準夜こども応急診療所
 毎週水・木・金 午後 7 時 30 分～10 時 30 分
 (受付は午後 10 時 20 分まで)
 日野市福祉支援センター内 ☎ 042-592-9940
 (各市のご協力で掲載しています)

八王子市元本郷町三丁目24番1号
 健康福祉部地域医療推進課 ☎ 042-626-3111 (代)

平成 21 年 9 月発行
 八王子市
 八王子市医師会

○小児救急に行くその前に【保存版】

小児救急に行く
その前に
 保存版
 小児救急の
 かかり方
 八王子市 八王子市医師会

熱が出た

- ・ 38.5℃以上で7日以上続く場合は、必ず小児科を受診してください
- ・ 熱が出たばかりで38.5℃以上で3日以上続く場合は、必ず小児科を受診してください
- ・ 熱が、7日間以上続く、または38.5℃以上続く場合は、必ず小児科を受診してください
- ・ 熱が出たばかりで38.5℃以上で3日以上続く場合は、必ず小児科を受診してください
- ・ 熱が出たばかりで38.5℃以上で3日以上続く場合は、必ず小児科を受診してください

熱とは

発熱とは、感染症や炎症などによって、体温が正常範囲を超えて上昇することです。発熱は、体が病原体や有害物質と戦っているサインです。発熱は、必ずしも病気の原因を示しているわけではなく、発熱の原因を特定し、適切な治療を行うことが重要です。

熱は体の健康に与える影響

発熱は、体の健康に与える影響は、発熱の原因や発熱の持続時間によって異なります。発熱は、体の免疫反応を示しているため、発熱は必ずしも悪いことではありません。発熱の原因を特定し、適切な治療を行うことが重要です。

熱の主な原因

発熱の原因は、感染症や炎症などによって引き起こされます。発熱の原因を特定し、適切な治療を行うことが重要です。

鈴木レオのプロフィール
 1977年11月9日生まれ(32歳)
 議会：都市環境委員会
 少子・高齢化対策特別委員会 副委員長 など
 団体：八王子市消防団第9分団第3部
 八王子青年会議所、八王子法人会青年部 など

発行：自由民主党東京都八王子市第二十八支部
 住所：東京都八王子市並木町 36-5



TEL：042-663-9132
 FAX：042-661-3688
 HP：http://leo-leo.jp
 E-mail：info@leo-leo.jp